

استثمر في منطقة الباحة

دليلك لمعرفة المقومات
الاستثمارية في منطقة
الباحة

| ديسمبر، 2022

المحتويات

08

لمحة استثمارية حول المملكة



12

المقومات الاستثمارية لمنطقة الباحة



14

لمحة عامة عن منطقة الباحة



26

أبرز القطاعات الاستثمارية في منطقة الباحة



34

أبرز القطاعات الواعدة في منطقة الباحة



38

المشاريع الرئيسية



40

للمهتمين في الاستثمار بمنطقة الباحة



16	السكان
17	التعليم
19	الرعاية الصحية
20	التوظيف
21	البنية التحتية
23	الأداء الاقتصادي
24	ممكنات الأعمال
26	السياحة
28	السياحة الثقافية والتراثية
28	سياحة المغامرة
30	الزراعة
31	الفاكهة والحبوب
33	إنتاج العسل
35	زراعة اللوز
36	البن
38	السلامة على الطرق



الاستثمار في الباحة

إخلاء مسؤولية:

وزارة الاستثمار ليست مسؤولة بأي شكل من الأشكال تجاه أي طرف نتيجة لأي قرار أو إجراء تم اتخاذه أو سيتم اتخاذه من قبل هذا الطرف بناءً على محتوى صفحات هذه النشرة وهذا التقرير، ولا تتحمل الوزارة أي مسؤولية، كلياً أو جزئياً، عن أي ضرر مباشر أو غير مباشر أو عرضي أو تباعي أو عقابي، سواء كان ذلك عاماً أو خاصاً. ولا تتحمل وزارة الاستثمار المسؤولية المباشرة أو غير المباشرة عن ضياع الفرص، أو عن أي خسارة تنشأ، أو أي ضرر يحدث لما ورد في محتوى صفحات هذه النشرة وهذا التقرير وفهمه وقراءته. جميع ما ورد في محتوى نصوص صفحات هذه النشرة وهذا التقرير من معلومات وشعارات وغيرها مملوكة لوزارة الاستثمار بالمملكة العربية السعودية، ولا يسمح بنسخ أو تحرير أي محتوى من نصوص صفحات هذه النشرة وهذا التقرير أو طباعتها أو تنزيلها إلا لغرض الاستخدام الشخصي أو لغرض الاستخدام الداخلي في الشركات والمؤسسات، ولا يسمح بإعادة استخدام أي محتوى من نصوص صفحات هذه النشرة وهذا التقرير رفعه وتخزينه على أي موقع آخر أو تضمينه في أي موقع استعادة معلومات إلكتروني عام أو خاص دون الحصول على إذن وموافقة كتابية مسبقة من وزارة الاستثمار.

”

بلادنا تمتلك قدرات
استثمارية ضخمة،
وسنسعى إلى أن تكون
محركاً لاقتصادنا ومورداً
إضافياً لبلادنا



صاحب السمو الملكي ولي العهد
الأمير محمد بن سلمان بن عبدالعزيز
آل سعود

”

هدفنا الأول أن تكون
بلادنا نموذجاً ناجحاً
ورائداً في العالم على
كافة الأصعدة، وسأعمل
معكم على تحقيق ذلك



خادم الحرمين الشريفين
الملك سلمان بن عبدالعزيز آل سعود

وكذلك تم تطوير بنية تحتية رائدة في مجال الاتصالات وتقنية المعلومات، وتبنت المملكة، من خلالها، العديد من الحلول الشاملة للحكومة الإلكترونية، كما عملت وزارة الاستثمار على بناء العديد من الشركات الناجحة، التي شملت مؤسسات القطاعين العام والخاص، والتي أسهمت في تطوير وتعزيز جاذبية البيئة الاستثمارية، وتمكين المملكة من تجاوز جميع التحديات الاستثمارية والاقتصادية التي واجهتها، ومكنتها من تحقيق العديد من أهدافها وتطلعاتها المنشودة، بفضل الله، جل وعلا، ثم بفضل الدعم الحكومي المتواصل الذي تحظى به، والذي يسهم بدوره في جذب الاستثمارات وتمكين تنميتها.

وكمثمة لهذه الجهود الجبارة، أثبتت المملكة قدرتها على مواجهة التحديات غير المسبوقة التي اجتاحت العالم، وعززت نجاحها في التعامل مع ما نجم عن هذه التحديات من تراجع نمو في الاقتصاد العالمي، بل تجاوزت هذا إلى ضمان حماية مصالح المستثمرين، وتطوير منظومة الاستثمار، وتعزيز البيئة والفرص الاستثمارية في المملكة.

وفي إطار السعي إلى نشر التنمية الشاملة، وجذب الاستثمارات الوطنية والأجنبية إلى جميع مناطق المملكة، قامت وزارة الاستثمار، بالتعاون مع العديد من شركائها، من القطاعين العام والخاص، بدراسة المزايا التي تتمتع بها كل منطقة من مناطق المملكة الثلاثة عشر، والتي تجعلها مجالاً لاستثمارات واعدة في مجالات محددة.

وكمثمة لهذه الجهود المتضافرة، قامت وزارة الاستثمار بتطوير هذا التقرير، وتقارير مشابهة، لتسليط الضوء على القطاعات الرئيسية والواعدة في كل منطقة من مناطق المملكة، إذ تمتلك مناطق مملكتنا العديد من المزايا التنافسية والمقومات الاستثمارية في العديد من القطاعات، التي تتميز بها كل واحدة منها.

وفي هذا التقرير، تحديداً، نسلط الضوء على منطقة الباحة، المعروفة باسم "لؤلؤة المنتجعات". إذ هي منطقة غنية بتراثها الثقافي، ومواردها الطبيعية، وإمكاناتها السياحية عموماً، والمتعلقة بالسياحة التراثية على وجه الخصوص، فضلاً عن كونها مركزاً لإنتاج وتجارة العديد من المحاصيل الزراعية، مما يمكنها من أن تنهض بدور رئيس في تحقيق الاكتفاء الذاتي من الغذاء للمملكة.

معالي وزير الاستثمار

المهندس خالد بن عبدالعزيز الفالح

منذ انطلاق المشروع التنموي الجبار؛ "رؤية السعودية 2030"، بقيادة مولاي خادم الحرمين الشريفين؛ الملك سلمان بن عبدالعزيز آل سعود، وبتوجيه ومتابعة من سيدي صاحب السمو الملكي، الأمير محمد بن سلمان بن عبدالعزيز آل سعود؛ ولي العهد، رئيس مجلس الوزراء، حفظهما الله، والمملكة في سعي دائم لتحقيق مستهدفات رؤية السعودية 2030 الطموحة، بدءاً بتنويع موارد الاقتصاد الوطني، وإعداد وتنفيذ الاستراتيجيات والخطط الطموحة التي تهدف إلى تحفيز النمو الاقتصادي ليشمل جميع مناطق المملكة، ومن أهم هذه الخطط؛ العمل على جذب وتنمية الاستثمارات في جميع مناطق المملكة.

ولبناء القاعدة القوية لتحقيق أهداف رؤية السعودية 2030، عملت المملكة، خلال السنوات القليلة التي مضت منذ انطلاق رؤية السعودية 2030، على تحديد المزايا الاستراتيجية التي تتمتع بها، من اقتصاد قوي ونام، وموارد وفيرة من الطاقة، وموقع جغرافي متميز، وتركيبية سكانية تتميز بالسكان الشباب، وبنية تحتية متكاملة، وغيرها من المزايا الاستراتيجية. واستفادت من هذه الميزات لتعزز مكانتها كوجهة مثالية للراغبين في الاستثمار واستغلال الفرص الاستثمارية الواعدة في قطاعاتها التنافسية العديدة.

وقد شهدت المملكة، خلال هذه الفترة القريبة، تحولات كبيرة لم يشهد العالم مثيلاً لها، إذ تم في وقت قصير، استحداث أجهزة ومؤسسات حكومية جديدة ومتخصصة، كوزارة الاستثمار، وجرى تطوير أو إعادة هيكلة جهات موجودة لتحسين أدائها، كصندوق التنمية الوطني، وصيغت أو طورت أنظمة ولوائح كثيرة، كنظام التعدين، ووضعت استراتيجيات لبناء وتطوير قطاعات عدة، كاستراتيجيات الاستثمار، والنقل والخدمات اللوجستية، والصناعة، وأطلقت مبادرات لا حصر لها؛ كالمبادرة الوطنية لسلاسل الإمداد (جسري)، وغيرها كثير.

كما أثبت اقتصاد المملكة أنه مرن وواحد من أسرع الاقتصادات على مستوى العالم في التعافي من آثار الجائحة. في الواقع، يتوقع صندوق النقد الدولي أن تشهد المملكة أسرع نمو اقتصادي في العالم بنسبة 7.6% في 2022م. بالإضافة إلى ذلك، نظراً لأن أحد الأهداف الشاملة لرؤية السعودية 2030 هو تنمية الاقتصاد وتنويعه، تهدف رؤية السعودية 2030 إلى جعل المملكة العربية السعودية واحدة من أفضل 15 اقتصاداً على مستوى العالم. يتطلب القيام بذلك استثمارات كبيرة تقدر بأكثر من 3.2 تريليون دولار أمريكي من خلال الاستراتيجية الوطنية للاستثمار التي أطلقها سمو ولي العهد قبل عام.

”

تعتبر منطقة الباحة بيئة خصبة للاستثمار وهي أحد روافد الاقتصاد الوطني ونسعى لتحقيق التنمية المستدامة في جميع المجالات



صاحب السمو الملكي
الأمير الدكتور حسام بن سعود بن
عبدالعزیز آل سعود
أمير منطقة الباحة

لمحة استثمارية حول المملكة

المرتبة
#36
احتلت المملكة المرتبة الـ 36 لمؤشر سهولة بدء ممارسة الأعمال وفقاً
لمؤشر الابتكار العالمي لعام 2021م (من بين 132 دولة)

المرتبة
#1
احتلت المملكة المرتبة الأولى في شبكة الطرق وفقاً لتقرير
التنافسية العالمية لعام 2019م الصادر عن المنتدى الاقتصادي
العالمي (من بين 141 دولة)

المرتبة
#2
احتلت المملكة المرتبة الثانية لمؤشر الأمن السيبراني العالمي
لعام 2020م من قبل الاتحاد الدولي للاتصالات التابع للأمم
المتحدة (من بين 194 دولة)

المرتبة
#6
احتلت المملكة المرتبة السادسة من حيث إجمالي الإنفاق العام
على التعليم بحسب IMD World Competitiveness Yearbook 2021
(من بين 64 دولة)

المرتبة
#9
احتلت المملكة المرتبة التاسعة لمؤشر التعليم التقني
والتدريب المهني وفقاً لمؤشر المعرفة العالمي لعام 2021م
(من بين 154 دولة)

المرتبة
#41
احتلت المملكة المرتبة 41 بشكل عام في مؤشر تنافسية
المواهب العالمي لعام 2021م الصادر عن المعهد الدولي
لتطوير الإدارة (من بين 134 دولة)

المرتبة
#3
احتلت المملكة المرتبة الثالثة لمؤشر سهولة حماية المستثمرين
الأقلية وفقاً لمؤشر الابتكار العالمي لعام 2021م
(من بين 132 دولة)

المرتبة
#47
احتلت المملكة المرتبة الـ 47 لمؤشر إجمالي الإنفاق على البحث
والتطوير وفقاً لمؤشر الابتكار العالمي لعام 2021م (من بين 132 دولة)

بلغ الناتج المحلي الإجمالي الاسمي للمملكة العربية
السعودية حوالي 834 مليار دولار أمريكي في عام
2021، وبناءً على توجهات منطقة الباحة، نتوقع نمو
مساهمة القطاعات الزراعية والسياحية على الناتج
المحلي الإجمالي للمملكة، كما تدعم برامج تحقيق
رؤية المملكة 2030 مساعي النمو على مستوى
المملكة.

رحلة التحول في
المملكة العربية
السعودية
من خلال رؤية
السعودية 2030

وتشمل هذه البرامج صندوق الاستثمارات العامة وبرنامج جودة الحياة وبرنامج
التحول الوطني وبرنامج خدمة ضيوف الرحمن وبرنامج التنمية الصناعية الوطنية
والخدمات اللوجستية وبرنامج الإسكان وبرنامج التخصيص وبرنامج جذب المقدرات
الإقليمية للشركات العالمية وغيرها.

وتعد هذه البرامج الاستثمارية أعمدة استراتيجية المملكة لتحقيق أهداف رؤية
السعودية 2030 المتمثلة بما يلي:

- رفع حصة الصادرات غير النفطية من الناتج المحلي الإجمالي غير النفطي إلى 50%
- وضع المملكة العربية السعودية ضمن أفضل 15 اقتصاداً على مستوى العالم
- مضاعفة إجمالي الاستثمار المحلي
- زيادة تدفقات الاستثمار الأجنبي المباشر بنحو 20 ضعفاً

ساهمت جهود المملكة لتنويع الاقتصاد في تعزيز الاستثمار المحلي والأجنبي
وزيادة مساهمة الشركات الصغيرة والمتوسطة في الناتج المحلي الإجمالي
الوطني، وبحسب البنك السعودي المركزي، فقد ارتفع الاستثمار الأجنبي المباشر
في المملكة بشكل كبير من 1.4 مليار دولار في عام 2017م إلى ما يقرب من 19.3
مليار دولار في عام 2021م، ويُعزى ذلك بشكل أساسي إلى زيادة القدرة التنافسية
في المجالات الرئيسية مثل سهولة ممارسة الأعمال ومستوى البنى التحتية والأمن
السيبراني والتعليم، إذ تم تحقيق العديد من الإنجازات على مستوى المملكة منها:





لمحة عامة: مبادرة السعودية الخضراء

تهدف مبادرة السعودية الخضراء الطموحة إلى رفع مستوى جودة الحياة وحماية الأجيال القادمة، إذ تؤدي المملكة العربية السعودية دوراً رائداً في الجهود العالمية لحماية البيئة من خلال الالتزام بحماية ما لا يقل عن 30% من المحيطات العالمية في المناطق البحرية المحمية وتحقيق العديد من المنجزات البيئية في المنطقة بحلول عام 2030م، إضافة إلى مساهمة المملكة في الأعمال المناخية التي نصت عليها اتفاقية الأمم المتحدة الإطارية بشأن تغير المناخ، وذلك من خلال توجيه ودعم الجهات الفاعلة لتحقيق أهداف تغير المناخ العالمية. كما تسعى المملكة لخفض انبعاثات غاز الميثان العالمية بنسبة 30% بحلول عام 2030م

تشمل الالتزامات الرئيسية ما يلي:



- الحد من انبعاثات الكربون المرتبطة بالمساهمات العالمية بنسبة تزيد عن 4% بحلول عام 2030م
- زراعة 10 مليار شجرة في أنحاء المملكة العربية السعودية بحلول عام 2030م
- زيادة المناطق المحمية إلى أكثر من 20% من إجمالي مساحة المملكة بحلول عام 2030م
- زيادة مصادر الطاقة المتجددة بما يقارب 50% من مزيج الطاقة لإنتاج الكهرباء بحلول عام 2030م

يتمثل أحد الأهداف الرئيسية التي تركز عليها المملكة في الوصول إلى بنية تحتية رقمية على مستوى عالمي لتمكين استراتيجية التحول الرقمي، وذلك من خلال تبني أحدث تقنيات المعلومات والاتصالات.

إضافة إلى برامج الحكومة الإلكترونية مما يعزز التحول الرقمي ويساهم في تحسين مجموعة الخدمات المقدمة، وسيتم تحقيق هذا الهدف من خلال تطوير منصات وقنوات وتطبيقات إلكترونية لتحسين تجارب المستخدمين وضمان القدرة على دعم الأعمال وتبني أحدث أطر العمل بأعلى مستويات الكفاءة والفعالية.

تتمثل القطاعات الرئيسية للمملكة بالسياحة والطاقة المتجددة والرعاية الصحية والخدمات المالية والتصنيع الصناعي والخدمات اللوجستية والتعدين. وبالمواءمة مع رؤية 2030، وضعت المملكة أهدافاً طموحة للقطاعات المستهدفة منها:

الوصول إلى صافي انبعاثات صفرية بحلول عام 2060م



مضاعفة عدد المواقع التراثية السعودية المسجلة لدى منظمة اليونسكو



تصنيف ثلاث مدن سعودية ضمن أفضل 100 مدينة في العالم



زيادة إنفاق الأسرة على الأنشطة الثقافية والترفيهية داخل المملكة من المستوى الحالي البالغ 2.9% إلى 6%



كما تعمل شبكة المؤسسات ذات الصلة على تقديم حوافز داعمة للمشاريع تشمل العديد من المناطق والقطاعات بهدف تعزيز فرص الاستثمار الجديدة وتسهيل استثمارات القطاع الخاص وتشجيع الابتكار، إذ يشمل ذلك ما يقرب من (290) برنامجاً منها:

دعم التوظيف المقدم من الصندوق السعودي لتنمية الموارد البشرية (هدف)، والذي يغطي نسبة مئوية من الأجور



تمويل المشاريع ورأس المال العامل المقدم من صندوق التنمية الصناعية السعودي



الإعفاءات الضريبية على الاستثمار في البحث والتطوير والإعفاء الضريبي على أرباح الصادرات التي تقدمها هيئة الزكاة والضريبة والجمارك



الإعفاء الجمركي على المواد الخام والآلات والمعدات وقطع الغيار الذي تقدمه وزارة الصناعة والثروة المعدنية



يعد تعزيز هوية المملكة عالمياً من خلال دعم صادراتها أحد الأولويات الرئيسية التي تهدف المملكة لتحقيقها، وذلك بمساعدة الموقع الجغرافي الاستراتيجي للمملكة بين أفريقيا وآسيا وأوروبا مما يجعلها مساهماً رئيسياً في التجارة الدولية. كما تدعم المملكة العديد من القطاعات التجارية والمصدرة من خلال مجموعة كبيرة من الحوافز والعوامل التمكينية على مستوى جميع مناطق المملكة.

المقومات الاستثمارية لمنطقة الباحة



تضم أول منتج غابات في المملكة - يقع في غابة رغدان الواقعة على ارتفاع 1,700 متر فوق مستوى سطح البحر



مركز للثقافة والتراث يضم 72 موقعاً تراثياً، بما في ذلك حصون وأبراج مراقبة وموقعاً مدرجاً على القائمة الإرشادية المؤقتة لمواقع التراث العالمي لليونسكو وهو قرية ذي عين



تقع المنطقة على ارتفاع 2,500 متر فوق مستوى سطح البحر، وهي مركز للأبراج العالية والغابات الكثيفة والوديان الملتوية. وتضم المنطقة أكثر من 40 غابة



نظام بيئي مزدهر لتربية النحل - تنتج المنطقة أكبر كمية من العسل في المملكة (865,000 كيلو جرام في عام 2020م) وهي موطن لمهرجان العسل الدولي السنوي



موقع مشروع المدينة التنموية للبن بخطط إنتاج 600 طن من القهوة ومضاعفة الإنتاج الحالي (2021م)



ظروف جغرافية مثالية لأشجار اللوز - مع وجود 30,000 شجرة لوز في المنطقة (2020م) وإمكانية زيادة الإنتاج



منطقة زراعية مزدهرة بأعلى إنتاج من الرمان بأكثر من 3,000 مزرعة تنتج 30 ألف طن سنوياً (2018م)

تقع منطقة الباحة بين منطقتي مكة وعسير وعُرفت بمناظرها الطبيعية الخلابة التي تشمل الوديان والجبال والشلالات والغابات - مما يجعلها ملاذاً مثالياً للسياح. وتعد المنطقة أيضاً موطناً للعديد من المواقع التراثية بما في ذلك الكهوف والقلاع والقرى التي تمنح الزوار لمحة تاريخية للمنطقة. ويكتسب قطاع السياحة قوة في المنطقة من خلال جذب السياح المحليين والأجانب.

أدت المبادرات الساعية إلى تعزيز الإنتاج الغذائي على مستوى المملكة العربية السعودية إلى دعم قطاع الزراعة في منطقة الباحة. وتتمتع المنطقة بمناخ معتدل وأمطار غزيرة ووفرة في المياه الجوفية وخصوبة التربة مما يقدم مزايا نسبية وتنافسية كبيرة للإنتاج الزراعي.

تعد منطقة الباحة موطناً لواحدة من أجمل السلاسل الجبلية والغابات المزدهرة بالحياة البرية والنباتات والأشجار النادرة في المملكة. وتتمتع المنطقة بمناخ مناسب على مدار العام وبأعلى معدل لهطول الأمطار في المملكة. كما تعد منطقة الباحة غنية بالأشجار المثمرة كالرمان والتمر والزيتون والعديد من الفواكه والحبوب الأخرى.

تم إطلاق مكتب استراتيجي بهدف تعزيز النمو والتنمية من خلال خلق فرص استثمارية في المنطقة ودعم مجموعة واسعة من الفرص الاستثمارية التي تركز على تعزيز نمو وتطور الباحة.

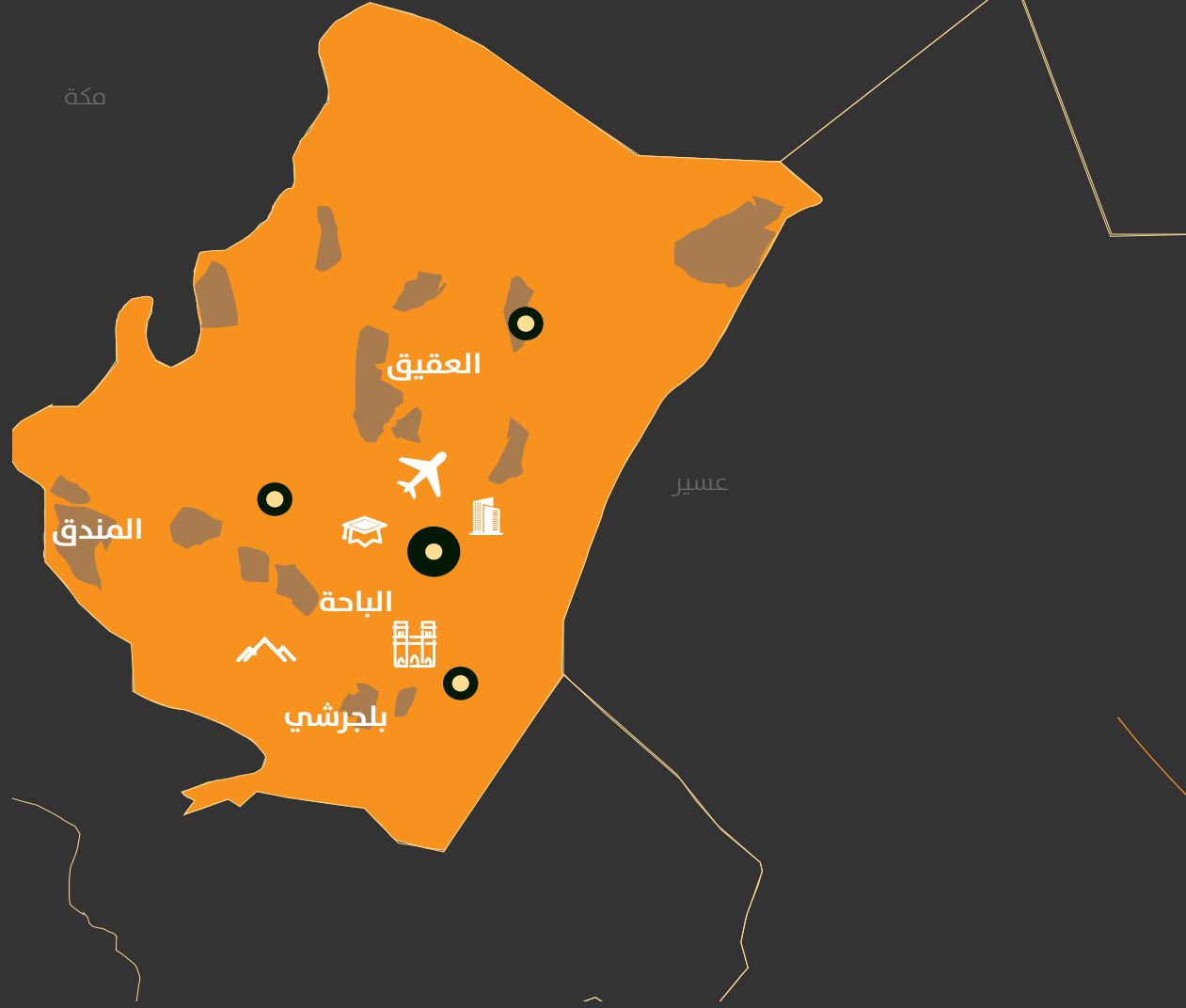
المملكة العربية السعودية
منطقة الباحةلمحة عامة
عن منطقة الباحة

تقع منطقة الباحة في جنوب غرب المملكة العربية السعودية وتشارك في الحدود مع منطقة مكة من الشمال الغربي ومع منطقة عسير من الجنوب الغربي والجنوب الشرقي. وتعد منطقة الباحة من أصغر مناطق المملكة بمساحة إجمالية تبلغ 11 ألف كيلومتر مربع.

المنطقة موطن لجبال السروات التي تقسم المنطقة إلى قسمين رئيسيين السراة وتهامة. وتتمتع منطقة الباحة بطقس دافئ على مدار العام حيث تتراوح درجات الحرارة بين 12 درجة مئوية و 36 درجة مئوية. كما تتمتع بأعلى معدل هطول للأمطار في المملكة بمتوسط هطول 180 ملم سنويًا.

وتنقسم المنطقة إدارياً إلى تسعة محافظات غير العاصمة الإدارية الباحة: بلجرشي والمندق والمخوة والعقيق وقلوة والقرى وبنى حسن وغامد الزناد والحجرة. ومدينة الباحة (العاصمة الإدارية) هي مركز النشاط الاقتصادي في المنطقة وإحدى مناطق الجذب السياحي الرئيسية فيها.

- السكان
- التعليم
- الرعاية الصحية
- التوظيف
- البنية التحتية
- الأداء الاقتصادي
- ممكنات الأعمال



الدليل:

- المدن الرئيسية - الباحة، العقيق، المندق، وبلجرشي
- المطارات - مطار الملك سعود بن عبدالعزيز - مطار الباحة
- المشاريع الرئيسية - قرية ذي عين التراثية
- المدن الصناعية - 1 مدينة الباحة الصناعية
- جامعة الباحة
- جبل الشدا
- جبال



التعليم

يساعد نظام التعليم في منطقة الباحة على توفير المهارات المطلوبة للقطاعات الرئيسية في المنطقة مثل السياحة من خلال برامج اللغات والأعمال والرياضة والفنون الجميلة. وتتمتع المنطقة بفرص محتملة للاستثمار والتنمية لتعزيز هذا القطاع.

عدد الطلاب في الجامعة (حسب أكبر فئة من التخصصات) (2019م):



عدد طلاب الجامعات في البرامج ذات الصلة بالعلوم والتقنية والهندسة والرياضيات (2019م):



عدد وحدات التدريب التقني والمهني (2019م):



عدد المدارس (2021م):



العالمية | الخاصة

2

14

الحكومية

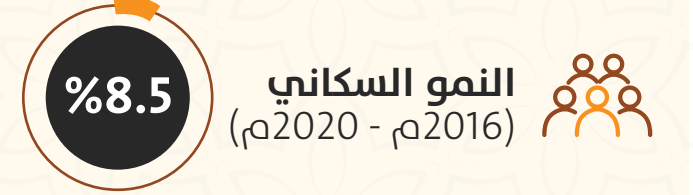
600

نسبة الطلاب لعدد المعلمين والمدارس (2021م):

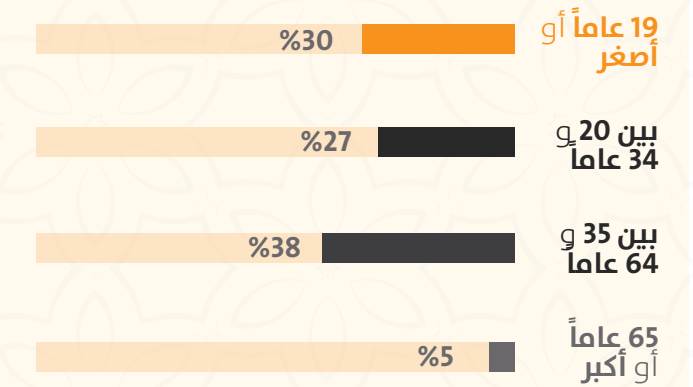


السكان

يبلغ عدد سكان الباحة 506,866 نسمة (2020م)، 58% من الأفراد تقل أعمارهم عن 35 عاماً (2019م).



الفئات العمرية للسكان (2019م)

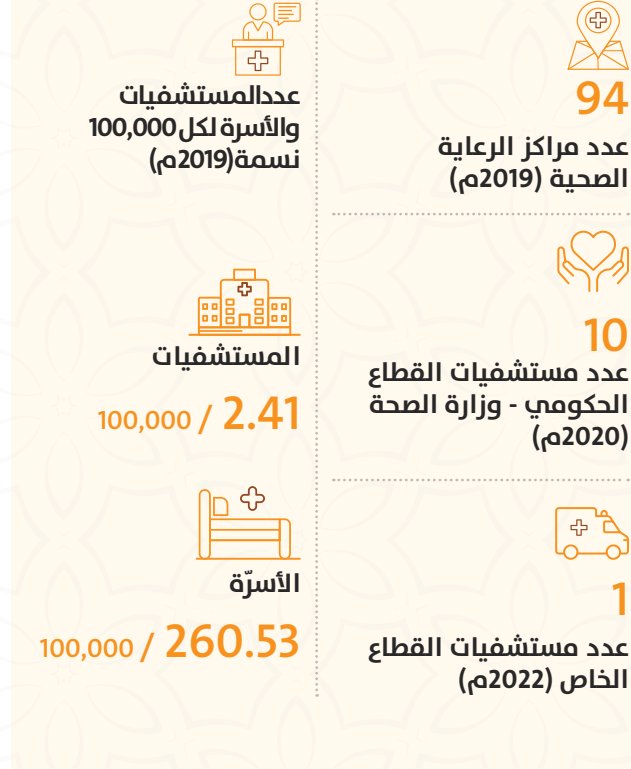


الرعاية الصحية

بذلت في الآونة الأخيرة الجهود لتحسين جودة خدمات الرعاية الصحية في المنطقة. وتم الاعتراف بالمنطقة - ثاني أكبر مدينة في المنطقة - من قبل منظمة الصحة العالمية كمدينة صحية عالمية.

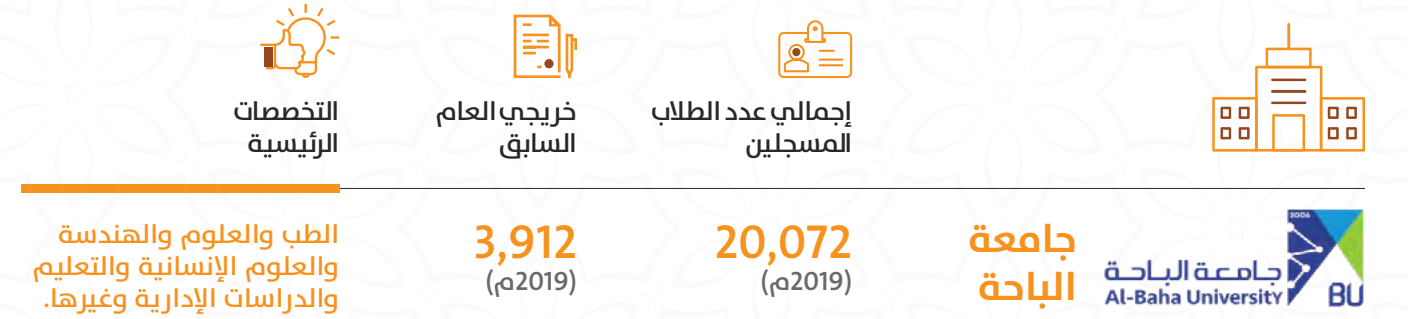
ويهدف برنامج المدينة الصحية إلى الاستمرار في رفع مستوى الخدمة والظروف الصحية والبيئية من خلال العمل المشترك بين القطاعات. وتعد المنطق واحدة من أوائل المدن التي انضمت إلى برنامج المدن الصحية في المملكة في إطار رؤية السعودية 2030. وتوجد العديد من الفرص الاستثمارية التي يمكنها سد الفجوة في الطلب لتعزيز منظور الرعاية الصحية في المنطقة.

يدير القطاع العام الرعاية الصحية في الباحة إلى حد كبير، مع 10 مستشفيات حكومية من أصل 11 مرافق صحية؛ مع مستشفيات حاصلين على اعتماد المركز السعودي لإعتماد المنشآت الصحية (CBAHI)، وهما مستشفى الملك فهد ومستشفى الأمير مشاري. ويعد مستشفى الملك فهد الذي تديره وزارة الصحة أكبر المستشفيات في الباحة. كما أنه يعد مستشفى تدريبي معتمد من الهيئة السعودية للتخصصات الصحية.



التعليم (يتبع)

يعتمد نظام التعليم العالي في المنطقة على جامعة الباحة:



تأسست جامعة الباحة عام 2006م وهي أكبر مؤسسة للتعليم العالي في المنطقة. وللجامعة 16 كلية في الحرم الجامعي الرئيسي في الباحة وأربعة فروع في المدن المجاورة. وتقدم الجامعة أكثر من 28 تخصصًا جامعيًا 5 برامج لدرجة الماجستير و7 برامج دبلوم الدراسات العليا.



البنية التحتية

طورت منطقة الباحة بنية تحتية جيدة، وهناك فرص لتطوير الأصول الداعمة.

يوجد في المنطقة مطار محلي واحد يخضع حاليًا للتوسعة لتلبية التدفق المتزايد من السياح.

مطار الملك سعود بن عبد العزيز - الباحة قبل جائحة كورونا (2019م):

إجمالي الرحلات 4,136 | الركاب 441,601 | رحلات داخلية مباشرة إلى جدة والرياض والدمام



التوظيف

بحسب قانون العمل السعودي يعد السن القانوني للعمل في المملكة (15) عامًا. تشمل أهم قطاعات التوظيف في منطقة الباحة تجارة الجملة والتجزئة والبناء والتصنيع والإدارة العامة والأنشطة المتعلقة بالسياحة.

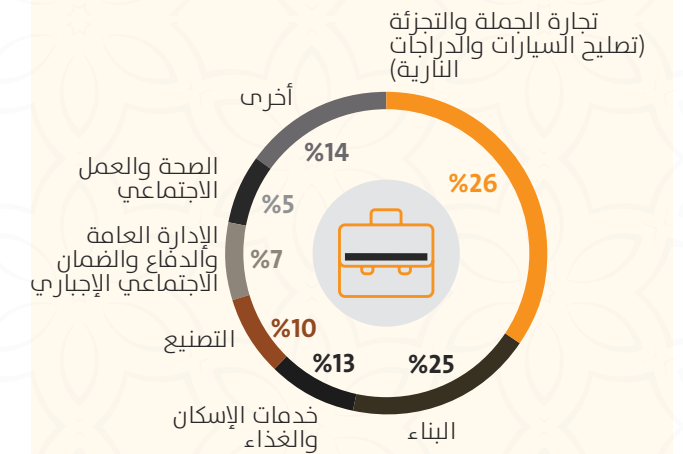
معدل التوظيف (الربع الثاني / 2022م)



متوسط الأجر (الراتب) الشهري في الباحة (2019م)

3,437.6 دولار أمريكي

معدل التوظيف بحسب القطاع (الربع الثاني / 2022م):



الأداء الاقتصادي



تساعد المبادرات الحكومية المستهدفة مثل برنامج جودة الحياة وبرنامج التحول الوطني وبرنامج تطوير الصناعة الوطنية والخدمات اللوجستية على دعم اقتصاد منطقة الباحة المتنامي . وهناك مبادرات قائمة حالياً لجذب المزيد من السكان، وخاصة السكان غير السعوديين، إلى منطقة الباحة لمواصلة تعزيز اقتصاد المنطقة.

متوسط الدخل الشهري للأسرة (2018م): 3,149 دولار أمريكي

عدد السجلات التجارية (2021م)

153,341



عدد الرخص الاستثمارية الأجنبية الناشطة (2015 م - 2021 م):

10

معدل التضخم
(مدينة الباحة) (الربع
الثالث / 2022م)

1.9%

حجم معاملات نقاط البيع
في مدينة الباحة (2021م)

549 مليون دولار أمريكي



البنية التحتية (يتبع)



المدن الصناعية

1

عدد المدن الصناعية التي تديرها الهيئة السعودية للمدن الصناعية ومناطق التقنية (مدن)

الصناعات
المستهدفةالمنتجات المعدنية غير
الفلزية ومنتجات المطاط
والبلاستيك

المرافق

الكهرباء
20 ميغا فولت
أمبير
سعة مياه
الشرب
3,000 مليون متر مكعب
- قيد التنفيذ حالياًأسعار إيجار
المصانع الجاهزة0.3 دولار أمريكي
/ متر مربعمعدلات الإيجار
السنوية للأراضي
الصناعيةالمدينة
الصناعية
بالباحة

يجري العمل على إنشاء مدينة صناعية أخرى في المنطقة بمساحة 6 مليون متر مربع في محافظة المخوة.

متوسط أسعار العقارات (آخر سعر متاح اعتباراً من 2022م)

الأراضي التجارية
67 دولار أمريكي / متر مربعالأراضي الزراعية
48 دولار أمريكي / متر مربع

عدد الصفقات العقارية (2020م)

الأراضي التجارية
51الأراضي الزراعية
94

يمكن الاطلاع على مزيد من المعلومات حول المؤشرات العقارية في منطقة الباحة وفي المملكة من خلال زيارة
منصة المؤشرات العقارية (<https://ar.rei.sa/>)



صندوق التنمية الوطني

تأسس الصندوق في عام 2017م بهدف رفع مستوى أداء الصناديق والبنوك التيمومية لتكون محققة للغايات المنشودة من إنشائها ومواكبة لما يخدم أولويات التنمية والاحتياجات الاقتصادية في ضوء أهداف ومرتكزات رؤية السعودية 2030.

وسيزخ صندوق التنمية الوطني أكثر من 152 مليار دولار أمريكي في الناتج المحلي الإجمالي الحقيقي للمملكة العربية السعودية بحلول عام 2030م. كما يهدف الصندوق إلى زيادة الناتج المحلي الإجمالي غير النفطي لأكثر من ثلاثة أضعاف المستوى الحالي ليصل إلى 161 مليار دولار أمريكي بحلول عام 2030م، فضلاً عن استحداث عدد كبير من فرص العمل في المملكة.



نورد فيما يلي قائمة لبعض الصناديق الرئيسية المتعلقة بالقطاعات الرئيسية في منطقة الباحة:



صندوق التنمية الثقافي - يدعم الصندوق القطاعات الثقافية الستة عشر المحددة في الاستراتيجية الوطنية للثقافة من خلال برامج التنمية وآليات التمويل المختلفة التي تهدف إلى تمكين القطاع الثقافي. ويشمل ذلك دعم صناعة المحتوى والتطوير والتعليم والتدريب ودعم البنية التحتية وما إلى ذلك.

صندوق التنمية الصناعية السعودي - يركز الصندوق على تمويل فرص الاستثمار الصناعي ويهدف إلى دعم القطاع من خلال تمويل المشاريع وتخصيص الأراضي والمصانع ودعم الشركات الصغيرة والمتوسطة (مثل برنامج كفالة). وقدم الصندوق ما مجموعه 27.5 مليون دولار أمريكي تقريباً من خلال 19 قرصاً لمشاريع في منطقة الباحة منذ إنشائه.



صندوق التنمية الزراعية - تأسس الصندوق لتطوير القطاع الزراعي ورفع كفاءته في جميع مناطق المملكة العربية السعودية. وساهم في تحقيق الأمن الغذائي والسلامة الغذائية مع الحفاظ على الموارد الطبيعية المتاحة. كما يسعى الصندوق إلى دعم تنمية المناطق الريفية والمساعدة في إنشاء مزايا نسبية وتنافسية يمكن أن تدعم المملكة ورؤية السعودية 2030. وقدم الصندوق ما يزيد عن 1.47 مليون دولار أمريكي من خلال 121 قرصاً لمشاريع في منطقة الباحة في عام 2021م.

صندوق التنمية السياحي - برأس مال قدره 4 مليارات دولار أمريكي، يهدف صندوق التنمية السياحي إلى تسهيل وصول المستثمرين المحليين والدوليين إلى الاستثمارات السياحية عالية الإمكانيات في الوجهات الرئيسية في المملكة. ويقدم صندوق التنمية السياحي الخدمات المالية مثل القروض قصيرة الأجل والقروض متوسطة الأجل والقروض طويلة الأجل والأسهم المشتركة والاستراتيجية والأسهم الخاصة وما إلى ذلك.

ممكنات الأعمال



يتم دعم اقتصاد المنطقة من خلال شبكة من الخدمات التمكينية والتي تخضع حالياً للتوسع. واتخذت المنطقة خطوات لتعزيز تمكين القطاعات والبنية التحتية لمواصلة تنمية الأعمال المحلية. توجد فرص لمزيد من الاستثمار ضمن هذه الممكنات لدعم النمو داخل القطاعات الرئيسية والواعدة في منطقة الباحة.



الاتصالات وتقنية المعلومات

أبرزت التطورات السياحية الأخيرة في المنطقة الحاجة إلى التقدم في الاتصالات وتقنية المعلومات.

الجهات الفاعلة الرئيسية في مجال خدمات الاتصالات وتقنية المعلومات في المملكة هي موبايلي وزين وشركة الاتصالات السعودية وجميعها لها وجود في منطقة الباحة. زادت شبكة الجيل الخامس من تغطيتها وسرعتها في المملكة لتغطي ما مجموعه 84 محافظة بحلول الربع الرابع من عام 2021م وبمتوسط سرعة تحميل 368.69 ميجابايت في الثانية.

النسبة المئوية لمؤشرات الوصول إلى خدمات الاتصالات وتقنية المعلومات للأسر (2021م)

الاترنت %94.45 الهاتف المحمول %97

نسبة انتشار الإنترنت (2019م) %90



تم الكشف عن استثمارات في البنية التحتية والإقامة والأغذية والمشروبات وقطاع الترفيه والتجزئة بقيمة استثمارية مجموعها 352 مليون دولار أمريكي لتعزيز السياحة في منطقة الباحة، وتحديدًا في مجمعات مدينة الباحة. تهدف المنطقة إلى تطوير الأصول السياحية الداعمة مع الحفاظ على أصالة المدينة وسلامة الآثار التاريخية.

المنطقة موطن لأكثر من 40 غابة وتعد منطقة الباحة مكان مثالي للأنشطة الخارجية مثل الرحل أو التنزه أو التخييم

أطلقت المملكة العديد من المبادرات لتمكين النمو المستمر وتسهيل الاستثمار في قطاع السياحة في منطقة الباحة من خلال صندوق التنمية السياحي وصندوق التنمية الثقافي إلى جانب برنامج التأشيرات الجديد. ويوفر صندوق التنمية السياحي التمويل للمؤسسات التي تعنى بالسياحة بما في ذلك الفنادق والمطاعم وتطوير المواقع السياحية ومنظمي الرحلات السياحية وكل الأعمال المؤدية إلى تطوير قطاع السياحة. كما يقدم صندوق التنمية الثقافية خدمات التمويل للمؤسسات الخاصة التي تدعم الأنشطة الثقافية. وتم توقيع العديد من مذكرات التفاهم بقيمة 30 مليار دولار أمريكي (حتى عام 2022م) لتحسين البنية التحتية وزيادة عدد الفنادق في المنطقة.

يقدم صندوق التنمية السياحي قروضًا مباشرة وغير مباشرة تغطي 75% من التكلفة الرأسمالية للمشروع بالإضافة إلى ضمانات أثمانية لبعض المشاريع

يمكن للسياح الآن الحصول على تأشيرة دخول متعددة صالحة لمدة عام تسمح لهم بزيارة المملكة لمدة تصل إلى 90 يومًا.

أبرز القطاعات الاستثمارية في منطقة الباحة

السياحة

تتميز منطقة الباحة بتاريخها وتراثها وثقافتها، وتعد منطقة الباحة من أغنى المواقع الأثرية في منطقة الخليج حيث تضم العديد من القرى والقلاع القديمة المنتشرة على طول تضاريسها الجبلية.

وتمنح هذه الجغرافيا الطبيعية منطقة الباحة بيئة طبيعية رائعة مليئة بالوديان والجبال والشلالات والغابات التي توفر ملاذًا مثاليًا لمجموعة واسعة من الأنشطة الخارجية. ونتيجة لذلك، تعد منطقة الباحة من أفضل مناطق السياحة في المملكة.

تهدف المملكة إلى جذب ما يقارب 100 مليون سائح بحلول عام 2030م وتعد المزايا التنافسية لمنطقة الباحة في قطاع السياحة، ممكن رئيسي للاستفادة من هذه الفرص المتنامية لجذب السياح القادمين من أجل سياحة المغامرة والسياحة الثقافية.

وبلغ إجمالي الإنفاق السياحي في منطقة الباحة في عام 2019م ما يقرب من 450 مليون دولار أمريكي نصفها كان بسبب السياحة المحلية. وتضم المنطقة في عام 2020م حوالي 69 شقة و16 فندقًا و 2,841 غرفة فندقية لاستقبال السياح الوافدين والمغادرين.

بلغ إجمالي الإنفاق السياحي في منطقة الباحة في عام 2019م ما يقارب 450 مليون دولار أمريكي

تعد المنطقة مركزًا ثقافيًا وتراثيًا وتضم موقعًا مؤقتًا لليونسكو وأكثر من 1,000 برج مراقبة من القصب الحجرية

السياحة

السياحة الثقافية والتراثية

سياحة المغامرات

الزراعة

الفاكهة والحبوب

إنتاج العسل



السياحة الثقافية والتراثية

تعد منطقة الباحة البوابة إلى ماضي المملكة العربية السعودية. ويعطي تاريخها العريق وتقاليدنا تجربة فريدة لعصور ما قبل التاريخ والعصر الإسلامي، ومرحلة تشكل المملكة العربية السعودية في العصر الحديث.

وكانت المنطقة موطنًا للقبائل القديمة التي شيدت أبراج مراقبة وقلع وحصون ذات تاريخ وتراث ثري يزيد من توافد السياح للمنطقة.

يقدم قطاع السياحة الثقافية والتراثية فرصًا مهمة في المملكة. وسجلت المملكة 21 مليون رحلة للأغراض الترفيهية على مستوى البلاد في عام 2019. ومن المتوقع نمو السياحة الداخلية مع زيادة تدفق العمالة الأجنبية وعائلاتهم المهتمين بزيارة مناطق الجذب السياحي في جميع أنحاء المملكة العربية السعودية - والتي يمكن لمنطقة الباحة الاستفادة منها.

تم ادراج قرية ذي عين التراثية على القائمة المؤقتة لمواقع التراث العالمي لليونسكو بسبب تاريخها وتقاليدها. وتعتبر قرية الرخام التي شيدت في القرن العاشر الهجري / الثامن الميلادي مثالاً بارزاً على مستوطنة بشرية تقليدية تمثل ثقافة مفقودة تضم أكثر من 300 منزل ومسجدًا واحدًا محاطًا بالحصون القديمة. وتمت المحافظة على التاريخ والتقاليد في القرية مما يجذب العديد من السياح من جميع أنحاء المملكة.

تعد قرية ذي عين موقع مؤقت لليونسكو وهي موقع أثري عمره 400 عام يقع على قمة جبال السروات

توفر العديد من المتاحف في المنطقة عرضًا تفصيليًا لنمط الحياة التقليدي الذي كان سائدًا في المنطقة. ويعد سوق الباحة التقليدي والمهرجانات المحلية - مثل مهرجان خيرات الباحة - أماكن جذابة للسياح لمشاهدة القطع الأثرية والثقافية في المنطقة.



سياحة المغامرة

تقع تضاريس منطقة الباحة على ارتفاع 2,500 متر فوق مستوى سطح البحر وتوفر مجموعة واسعة من الأنشطة الخارجية وأنشطة المغامرات. ويجذب مناخ منطقة الباحة - البارد نسبيًا - السياح المحليين من جميع أنحاء المملكة في الصيف.

وجذبت الحدائق والغابات والشلالات في المنطقة استثمارات في المنتجعات والفنادق القريبة ومنظمي الرحلات والأنشطة الترفيهية لجعل منطقة الباحة وجهة استرخاء للسياح.

تعد سياحة المغامرة ثالث أكبر قطاع فرعي للسياحة بعد سياحة المناطق المشمسة والشواطئ والسياحة الثقافية. ومن المتوقع أن ينمو السوق العالمي لسياحة المغامرة بمعدل نمو سنوي مركب قدره 10.7% بين عامي 2020م و2030م ليصل إلى 2.02 مليار دولار أمريكي. ومع زيادة الإقبال على السياحة البيئية وسياحة المغامرات التي تسهم في تقديم تجربة ثقافية فريدة للسياح، فقد تميزت المنطقة بالعديد من الفرص الاستثمارية في هذا القطاع المزدهر التي من شأنها أن تجعل الباحة وجهة عالمية للسياحة.

تضم المنطقة أكثر من 40 غابة حيث يمكن للزوار ممارسة أنشطة التسلق والتنزه والتخييم وحتى الانزلاق الحر. تعد غابة رعدان منطقة جذب سياحي تجدر زيارتها وتمتد على مساحة 600,000 متر مربع وتوفر مناظر خلابة لجبال ووديان منطقة الباحة. وتشمل الغابات البارزة الأخرى غابة أمدان المليئة بأشجار الزيتون وغابة وادي العقيق المشهورة بأشجار اللوتس.

تشمل التضاريس الجبلية المهيمنة في المنطقة جبل الشدا وهو واحد من 15 موقعًا للمحافظة على البيئة في المركز الوطني لتنمية الحياة الفطرية وهو أحد أعلى القمم في المملكة العربية السعودية ويجذب المتسلقين الهواة على مدار العام. تشمل مناطق الجذب الأخرى في المنطقة حديقة الجسر النباتية وهي عبارة عن جسر معلق بطول 100 متر مع أكثر من 10,000 متر مربع من أشجار الفاكهة في منطقة الباحة مثل الرمان والعنب والتين والمشمش والخوخ.



المشاريع والمبادرات الرئيسية

حققت المملكة إنجازات متعددة في السنوات الأخيرة لتفعيل دور القطاع الخاص في قطاع السياحة في المملكة. وهذا يشمل تسهيل عملية الترخيص وزيادة عدد المواقع التراثية. وتوفر وزارة السياحة التراخيص الإلكترونية لأنشطة الاستثمار السياحي المختلفة مثل تراخيص الإقامة وتراخيص منظمي الرحلات والمرشدين السياحيين.

وهناك العديد من المشاريع قيد التطوير للترويج السياحي في منطقة الباحة منها:

01 توسعة مطار الباحة المحلي

تهدف توسعة مطار الباحة المحلي إلى افتتاح خمس بوابات للرحلات الداخلية وبوابتان للرحلات الدولية. هذا بالإضافة إلى زيادة القدرة الاستيعابية من 250 ألف مسافر سنويًا لمليون مسافر سنويًا بحلول عام 2023م. كما أن وجود مطار دولي وتوسعة المطار الحالي سيعزز البنية التحتية الداعمة لقطاع السياحة في المنطقة. ويجري بناء توسعة المطار باستثمارات إجمالية تبلغ حوالي 100 مليون دولار أمريكي وسيكون جاهزًا بحلول عام 2023م.

02 منتجع رغدان السياحي

وقع صندوق التنمية السياحي ومجموعة سيرافا القابضة اتفاقية تمويل بقيمة 48 مليون دولار أمريكي لبناء وتشغيل منتجع من 200 غرفة. وتبلغ مساحة المنتجع 50 ألف متر مربع، وسيضمن مساحات خارجية ومطاعم ومسرح ومركز تسوق. ويعد أول مشروع سياحي مستدام في منطقة الباحة ويهدف إلى الحفاظ على المنطقة.

الفاكهة والحبوب



تشتهر منطقة الباحة بكثرة أشجار الفاكهة التي تنتج البرتقال والمشمش والرمان. تضم المنطقة أكثر من 360 ألف شجرة مثمرة دائمة الخضرة أنتجت 12 ألف طن من الثمار في عام 2018م. بالإضافة إلى ذلك، تنتج منطقة الباحة كمية كبيرة من الحبوب التي تشمل القمح والشعير والدخن والعدس والسمسم.

وتعد المنطقة موطناً للعديد من المهرجانات الزراعية المعروفة بما في ذلك مهرجان الرمان الوطني ومهرجان خيرات الباحة. هذه المهرجانات لا تضع منطقة الباحة كمركز زراعي فحسب، بل تؤدي أيضاً دوراً مهماً في جذب السياحة إلى المنطقة.

وتتطلع المملكة إلى جذب الاستثمار من خلال تطبيق ممارسات الزراعة العالمية مثل الطين النانوي والزراعة العمودية والزراعة المائية، والطرق الحديثة للحفاظ على المياه لزيادة إنتاجية القطاع. كما يجري النظر في الاستراتيجيات المحتملة لزيادة زراعة المحاصيل البعلية.

شكل قطاع الفاكهة في المملكة 62.3% من عائدات الزراعة الوطنية في عام 2020م، لترتفع إلى 6.4 مليار دولار أمريكي. نظراً لميزتها النسبية والتنافسية تؤدي المنتجات الزراعية في منطقة الباحة دوراً رئيسياً في تلبية الطلب المحلي وفي توفير المواد الغذائية لمنطقة مكة المكرمة أيضاً.

يعتبر الرمان المنتج الزراعي الرئيسي لمنطقة الباحة حيث سجل أعلى إنتاج إجمالي في المملكة في عام 2021م بمقدار 30 ألف طن. ويرتبط حصاد الرمان بشكل كبير بالإنتاج الزراعي في المنطقة وتراثها الثقافي حيث أن الزراعة توارثت منذ العصور القديمة.



الزراعة



إن هواء منطقة الباحة النظيف وخصوبة التربة والمناخ المعتدل ووفرة المياه الجوفية ومخزون المياه تجعل المنطقة من أهم المناطق الزراعية في المملكة.

وتشتهر المنطقة بالرمان والعسل وتعد أكبر منتج لهذين الصنفين في المملكة العربية السعودية. تنتشر المناطق الزراعية في جميع أنحاء منطقة الباحة ولديها تربة زراعية خصبة في كل من السراة وبيدة وتهامة.

بلغت المساحة المزروعة بالفاكهة في منطقة الباحة أكثر من 8 مليون متر مربع في عام 2019م



قدم صندوق التنمية الزراعية مؤخرًا مبادرات وطنية بقيمة 665 مليون دولار أمريكي لدعم المزارعين والواردات الغذائية.

بلغ سوق المنتجات الزراعية في المملكة 10.3 مليار دولار أمريكي في عام 2020م. ونما بشكل ملحوظ بمعدل نمو سنوي مركب 4.5% منذ عام 2017م. وتشمل أهداف المملكة العربية السعودية لعام 2030م مواصلة تعزيز الأمن الغذائي من خلال زيادة الإنتاج المحلي وتقليل الاعتماد على الاستيراد. ارتفعت واردات المملكة الغذائية في عام 2019م إلى 6.53 مليار دولار أمريكي وهو أعلى بمقدار 1.55 مليار دولار أمريكي من الصادرات الغذائية.

في عام 2021م، منح صندوق التنمية الزراعية 121 قرصاً بقيمة إجمالية تزيد عن 1.47 مليون دولار منها 1.34 مليون دولار لقروض الخدمات الائتمانية قصيرة الأجل والباقي لقروض الخدمات الائتمانية طويلة الأجل في الباحة.

تعد المنطقة واحدة من أكبر منتجي العسل في المملكة، بإنتاج 865,000 كيلو جرام في عام 2020م

تعد المنطقة أكبر منتج للرمان في المملكة - 30 ألف طن سنوياً

سلسلة قيمة قطاع الزراعة وتصنيع الأغذية:

الزراعة وتصنيع الأغذية

المدخلات	الزراعة	التوزيع	المعالجة والبيع
<ul style="list-style-type: none"> • الأسمدة • الآلات والمعدات الزراعية • الزراعة الدقيقة • إنتاج المحاصيل • الإضافات الغذائية • الزراعة الدقيقة • الوراثة النباتية • معدات التبريد • مواد التعبئة والتغليف • الوراثة الحيوانية 	<ul style="list-style-type: none"> • المحصول الصفي • السكر • المحصول النقدي • الحليب • اللحوم • الاستزراع السمكي • الزراعة العمودية • أخرى 	<ul style="list-style-type: none"> • منصة التداول • معدات تخزين الحبوب ومعالجة البذور • الوراثة الحيوانية 	<ul style="list-style-type: none"> • المطاحن • طحن البذور الزيتية • إنتاج الوقود الحيوي • بيع الخضار والفاكهة بالجملة • معالجة الألبان • معالجة اللحوم • معالجة الأسماك • مشتقات اللحوم • معالجة غير غذائية • البضائع المعبأة ذات العلامات التجارية • الفاكهة والخضار المصنعة • البضائع المعبأة • الأرز والمعكرونة والنودلز • المشروبات • الحلويات • الزيوت ومعاجين الطعام • الألبان • أغذية الأطفال • الوجبات الخفيفة • الوجبات الجاهزة
فحص الأغذية ومراقبة الجودة			
التمويل الزراعي			
الخدمات الزراعية الأخرى			

إنتاج العسل

تعتبر درجات الحرارة المعتدلة في منطقة الباحة في الصيف جنباً إلى جنب مع تنوع الزهور والأشجار موطناً مثالياً لتربية النحل. منطقة الباحة قامت بإنتاج أكبر كمية من العسل في المملكة (865,000 كيلو جرام في عام 2020م).

يتركز إنتاج العسل في منطقة الباحة في منطقتي الحجاز وتهامة حيث يقوم حوالي 1,600 مربّي نحل بجمع العسل سبع مرات في السنة. وهناك أنواع مختلفة من العسل يتم إنتاجها في المنطقة مثل المجرة والدرم والسمر والصيفي والطلح والشوكة والسدرية ولكل نوع لونه وطعمه الفريد. بالإضافة إلى ذلك، تعد منطقة الباحة موطناً للأشجار النادرة التي تتميز بإنتاج العسل الأبيض وتفتح مرة واحدة فقط في السنة.

وتستضيف منطقة الباحة مهرجان العسل الدولي الذي استقطب عدداً كبيراً من الزوار منذ عام 2008م. يسمح المهرجان للمنتجين المحليين ببيع منتجاتهم والترويج لها. ويهدف مربو النحل بمنطقة الباحة إلى جذب المستثمرين لتطوير القطاع للأغراض الغذائية والطبية.

مع إمكانات النمو العالية في القطاع، يسعى المكتب الاستراتيجي في الباحة إلى دعم صغار المزارعين من خلال تخصيص الأراضي الحكومية غير المستخدمة للمزارعين المؤهلين الذين يستوفون اشتراطات وزارة البيئة والمياه والزراعة (على سبيل المثال، المحاصيل وإعادة تأهيل المدرجات). كما يهدف المكتب إلى ضمان تطوير بيئة استثمارية قوية تجذب مشاركة القطاع الخاص وتشجع التعاون بين صغار المزارعين من خلال الجمعيات التعاونية (على سبيل المثال: جمعية النحالين التعاونية).



المشاريع والمبادرات الرئيسية

01 مزرعة زيتونة

تشتهر مزرعة زيتونة الممتدة على مساحة تزيد عن 150 ألف متر مربع بإنتاج الفواكه مثل التوت الأسود والرمان والعنب والجوافة. تمتلك المزرعة بالأشجار النادرة والنباتات العشبية مثل أشجار الجوجوبا والمورينجا وهي أيضاً موطن لمزرعة الفراولة المائية.

02 جمعية النحالين التعاونية بمنطقة الباحة

تقدم أرامكو السعودية إلى جانب جمعية النحالين التعاونية في منطقة الباحة، التدريب والأدوات والمعدات للمزارعين لتبني الأساليب الحديثة التي تسمح بإنتاج عسل عالي الجودة. توفر هذه المبادرة حوالي 100 ألف شتلة سنوياً من 30 نوعاً مختلفاً من الأشجار لزيادة أعداد النحل وإنتاج العسل. ونتيجة لذلك، زاد اهتمام السكان اليا فعين بتربية النحل مما زاد من عدد الوظائف التي تم استحداثها وساهم أيضاً في توازن الاستدامة في منطقة الباحة. كما قامت الجمعية بتأسيس معهد للتدريب للتوعية بأهمية تربية النحل.

زراعة اللوز

بلغت قيمة السوق العالمي للمكسرات والبيذور **7.7 مليار دولار أمريكي** في عام 2021 ومن المتوقع أن ينمو بمعدل نمو سنوي مركب قدره **2.8% بحلول عام 2027م**. بلغ إنتاج اللوز **1.6 مليون طن متري في جميع أنحاء العالم**، وهو أعلى إنتاج بين جميع المكسرات الصالحة للأكل مما يؤكد فوائده الصحية العديدة. كما بلغ إجمالي استهلاك اللوز في المملكة العربية السعودية 13 ألف طن متري في عام 2019م، بزيادة عن السنوات السابقة. تحتل المملكة مرتبة منخفضة في صادرات اللوز التي تبلغ **77.3 ألف دولار أمريكي في عام 2020م** ولكنها تحتل المرتبة التاسعة عشر بين أكبر مستورد بإجمالي **78.8 مليون دولار أمريكي** من اللوز الطازج والمجفف في عام 2020م. ويوفر الطلب المحلي والدولي المتزايد فرصاً لزيادة الاستفادة من قطاع اللوز في منطقة الباحة.

توفر تضاريس منطقة الباحة الجبلية إلى جانب درجات الحرارة المعتدلة مناخاً مثالياً لنمو أشجار اللوز. وتتطلب شجرة اللوز الحد الأدنى من التدخل البشري ولديها استهلاك منخفض للمياه وتزهر في نهاية فصل الشتاء - مما يجعل المنطقة مثالية لحصاد اللوز. ويوفر النطاق الحالي لزراعة اللوز مجالاً للنمو لاستكشاف إمكانات هذا السوق في المملكة.

هناك ما يقدر بـ **30 ألف شجرة في المنطقة المقشر سنوياً (2020م) تنتج 30 ألف كيلو جرام من اللوز**

سلسلة قيمة زراعة اللوز

إعداد الموقع الزراعة (بما في ذلك استخدام الأسمدة) الحصاد النقل والتخزين العناية بعد الحصاد

أبرز القطاعات الواعدة في منطقة الباحة

بالإضافة إلى القطاعات الرئيسية السابقة، تعد منطقة الباحة موطناً للقطاعات الواعدة والتي أظهرت إمكانات ملحوظة للنمو واستحداث الفرص في المستقبل. وبدعم من المبادرات الحكومية الاستراتيجية وأصول البنية التحتية القوية والمواهب الحالية فإن القطاعات الفرعية لزراعة اللوز والبن تعد متنامية. ومع النمو المتوقع خلال السنوات القادمة، فإن المستثمرين لديهم فرصة "لتأسيس وبناء" هذه القطاعات الفرعية الواعدة.

زراعة اللوز 

البن 

المشاريع والمبادرات الرئيسية

وزارة البيئة والمياه والزراعة
Ministry of Environment Water & Agriculture

خصصت وزارة البيئة والمياه والزراعة ثلاثة مواقع زراعية لزراعة أشجار اللوز لزيادة الإنتاج وحماية الأشجار من الانقراض. كما تسعى الوزارة إلى إنشاء قسم بحثي حول اللوز بالتعاون مع جامعة الباحة.



البن

تتطلب أشجار البن العربي درجة حرارة معتدلة إلى عالية وهطول أمطار غزيرة ومرتفعات عالية لتزدهر. لهذه الأسباب فإن منطقة الباحة مناسبة تمامًا لزراعة حبوب البن. تشتهر المنطقة بحبوب بن الشدوية الذي ينمو على جبل شدا وهي خفيفة الطعم ونادراً ما توجد في مناطق أخرى من المملكة.



تستهلك المملكة نسبة عالية من القهوة العربية، ومن المتوقع أن ينمو سوق البن في المملكة بمعدل نمو سنوي مركب نسبته 6.2% من 2021م إلى 2027م بسبب تغير تفضيلات المستهلكين وتزايد عدد السكان من الطبقة العاملة. لتلبية الاستهلاك المتزايد لجميع أنواع البن، تستورد المملكة البن من سويسرا وإثيوبيا وكولومبيا، وبلغت قيمة الواردات مجتمعة 327 مليون دولار أمريكي في عام 2020م، مع صادرات بلغت 12.4 مليون دولار أمريكي.

في عام 2019م، كانت المملكة موطناً لـ 847 مزرعة بن تحتوي على 100 ألف شجرة بن. احتلت منطقة الباحة المرتبة الثالثة في زراعة البن بعد جازان وعسير. وتبلغ المساحة المقدره لزراعة البن والصالحة للزراعة 674 هكتاراً (2017م) في المنطقة، وتنتج مزارع منطقة الباحة حالياً 20 طناً من القهوة اللينة من 18,000 شجرة (2021م) مع إمكانات كبيرة لزيادة زراعة البن.

سلسلة قيمة قطاع البن



المشاريع والمبادرات الرئيسية

01 مبادرات وزارة البيئة والمياه والزراعة

دعمت وزارة البيئة والمياه والزراعة 30 ألف مزارع في مناطق مختلفة من المملكة العربية السعودية بما في ذلك منطقة الباحة للمساعدة في زيادة إنتاج البن. ويتم تقديم العديد من الخدمات لمزارعي البن بما في ذلك إرشادهم لتبني الممارسات السليمة للزراعة وتجميع مياه الأمطار وتقنيات الري وبناء خزانات المياه حيث أن نباتات البن بحاجة إلى المياه بشكل كبير. تم تطوير برنامج التنمية الريفية الزراعية المستدامة لتطوير زراعة البن وتسويقه محلياً وعالمياً.

02 عام القهوة السعودية

في إطار مبادرة القهوة السعودية، أعلن عام 2022م "عام القهوة السعودية". ووقعت وزارة البيئة والمياه والزراعة اتفاقية لبناء مدينة تطوير البن للاحتفال بالنظام الغذائي المحلي الأساسي.

03 مدينة البن

وهي اتفاقية مدتها 15 عاماً وقعتها وزارة البيئة والمياه والزراعة مع الجمعية التعاونية الزراعية في بلجرشي وتهدف إلى تعزيز إنتاج البن وإنشاء مزرعة نموذجية، ومدينة القهوة مخطط لها على مساحة 160 هكتار في قرية معشوقة في منطقة الباحة. وستكون لديها القدرة التشغيلية لتوفير 1000 فرصة عمل وزراعة 300 ألف شجرة بن مع إنتاج 600 طن. ويعزز المشروع استدامة المحاصيل الزراعية ويجذب الاستثمار الزراعي لمنطقة الباحة.

المشاريع الرئيسية

السلامة على الطرق

السلامة على الطرق

طورت وزارة النقل مؤخرًا مشاريع للسلامة على الطرق بقيمة تزيد عن 23 مليون دولار أمريكي لارتقاء بالبنية التحتية للطرق في جميع أنحاء المنطقة. ويعد الارتقاء بالبنية التحتية عاملاً أساسياً في تطوير السياحة في منطقة الباحة.

ونظراً لأن المنطقة تشترك في الحدود مع منطقة مكة المكرمة، فإن البنية التحتية القوية ستزود منطقة الباحة بالعناصر الرئيسية لدعم قطاع السياحة.

يشتمل المشروع على الاستثمارات التالية:

- 10 ملايين دولار أمريكي لنشر الحواجز الوقائية
- 5.6 مليون دولار أمريكي لتحسين معدات السلامة المرورية
- 0.9 مليون دولار أمريكي لوضع مطبات السرعة
- 6.1 مليون دولار أمريكي لتحسين تقاطعات الطرق السريعة
- 0.6 مليون دولار أمريكي لإنارة الشوارع بالطاقة الشمسية

إضافة إلى ذلك، يوجد العديد من المشاريع المتعلقة بالنقل ومنها مشروع طريق الرياض - الرين والذي سيقفل المسافة إلى الرياض بحوالي 250 كيلومتر.

للمهتمين في الاستثمار بمنطقة الباحة

نهدف في وزارة الاستثمار في المملكة العربية السعودية لمساعدتكم في استكشاف الفرص الاستثمارية الفريدة والتميزة في منطقة الباحة.

كما تسعى الوزارة إلى تسهيل أعمال المستثمرين الجدد والحاليين ودعمهم خلال رحلتهم الاستثمارية في واحة الفرص ذات القيمة المضافة. ستحرص الوزارة على تزويدكم بجميع الممكّنات التي ستساهم في تحقيق أهدافكم الاستثمارية بنجاح في المملكة، ويشمل ذلك تقديم المعلومات السوقية والاقتصادية، المعلومات المتعلقة في اختيار الموقع، وأسعار العقارات؛ لمساعدتكم في التعرف على المنظومة الاستثمارية في المملكة. لقد بذلت الوزارة جهودها المتواصلة لتذليل جميع التحديات والمعوقات التي قد تواجه المستثمرين خلال رحلتهم الاستثمارية في المملكة.

علاوة على ذلك، فلا يقتصر مجال عمل الوزارة على تسهيل ممارسة الأعمال فحسب، بل إنها تتولى مسؤولية إصدار وتنظيم التراخيص الاستثمارية.

ويعد نطاق الدعم المقدم من وزارة الاستثمار سابقاً من حيث تقديم المشورة بشأن الحوافز المتاحة والدعم المستمر للمشكلات التشغيلية. لذلك، ستكون الوزارة بمثابة دليلك لمعرفة المقومات الاستثمارية في المنطقة.

للمزيد من المعلومات الرجاء الضغط على رابط **استثمر في السعودية** ورابط **رحلة المستثمر** أو قم بمسح الكود.



لمزيد من المعلومات عن الفرص الاستثمارية، الرجاء الضغط هنا أو مسح الكود

امسح هنا

تتضمن الفرص استثمارية في منطقة الباحة الآتي:

- **السياحة**
- Develop 5 Star Resort in Al-Baha
- **السياحة الثقافية والتراثية**
- Cave Hotel
- **سياحة المغامرة**
- Mountain Retreat at Shada Mountain Reserve

استثمر في السعودية
INVEST
SAUDI



وزارة الاستثمار
Ministry of Investment

تواصلوا مع وزارة الاستثمار لمعرفة المزيد،
وابدؤوا رحلتكم الاستثمارية في منطقة
الباحة الآن

لأسئلتكم ولمعرفة المزيد عن الفرص الاستثمارية في منطقة
الباحة يرجى التواصل مع: regions@misa.gov.sa

للأسئلة حول قطاعي السياحة والزراعة يرجى التواصل مع:
InvestorCare@misa.gov.sa

Misa.gov.sa
@MISA  